

# พัฒนาการรูปแบบและกระบวนการแก้ไขปัญหาอิทธิพลคณะสงฆ์ไทย : ศึกษาเฉพาะกรณีสมัยสุโขทัย-อยุธยา

พระราชปริยัติ (สถฺยภิกขุ สิริธโร), ผู้ช่วยศาสตราจารย์ ดร.\*

## บทนำ

สำหรับพัฒนาการของพระพุทธศาสนาในสังคมไทยนั้น จะพบว่าสังคมไทยได้เริ่มรับเอา กระแสวัฒนธรรมทางพระพุทธศาสนาใช้ในวิถีทางสังคมในครั้งสมัยของพระเจ้าอโศกมหาราช ทรงชำระพระศาสนาและได้ส่งสมณทูตออกไปเผยแผ่พระศาสนา ณ ดินแดนต่างๆ โดยมี หลักฐานบันทึกว่า พระองค์ได้ส่งพระสมณทูตมาประกาศพระศาสนาที่ดินแดนประเทศไทยหรือ ที่เรียกว่าสุวรรณภูมิ ๒ รูปคือพระโสณะและพระอุตตระ<sup>๑</sup> โดยศาสนาที่เข้ามาในดินแดนสุวรรณภูมิ ในยุคนี้ประกอบไปด้วยศาสนาพราหมณ์ ฮินดู และพระพุทธศาสนาและพบว่าในตัวเมืองนครปฐม นั้นได้มีการค้นพบพระพุทธรูปศิลปะอมรวดี ซึ่งเป็นศิลปะที่เจริญอยู่ทางใต้ของอินเดียในกลุ่มแม่น้ำ กฤษณาตอนใต้ซึ่งเป็นเขตปกครองของราชวงศ์อมรวดี โดยมีเมืองอมรวดีเป็นศูนย์กลางในราว พุทธศตวรรษที่ ๗-๘<sup>๒</sup> และในจังหวัดอื่น ๆ ทางภาคใต้เช่นที่สุราษฎร์ธานี ก็พบพระพุทธรูปศิลปะ

\* ผู้อำนวยการวิทยาลัยสงฆ์นครสวรรค์.

<sup>๑</sup> สิริวิวัฒน์ คำวันสา ประวัติศาสตร์พุทธศาสนาในประเทศไทย (กรุงเทพฯ ฯ : จริยสนิทวงศ์การพิมพ์ ๒๕๔๒) หน้า ๑๒. และ เสถียร โพธิ์นันทะ ภูมิประวัติพระพุทธศาสนา (กรุงเทพฯ ฯ : โพธิ์สามต้นการพิมพ์ ๒๕๑๕) หน้า ๒-๓ ซึ่งในพรรณนาของ อ.เสถียร กล่าวว่า สุวรรณภูมินั้นคือแหลม + คาบสมุทรมอญโดยมีศูนย์กลางที่นครปฐม (นครชัยศรีหรือลพบุรีในภาษาจีน) มีพวกมอญ ละว้าเป็นคนพื้นเมืองซึ่งจะพบศิลปะวัตถุโบราณทางพระพุทธศาสนาหลายอย่าง เช่น ธรรมจักรรูปวงกลมและมีอักษรจารึกว่า เย ธมมา เหตุปภวา เตสฺส เหตุ ตถาคโต เตสฺสจ โย นิโรธโจ เอวํวาทิ มหาสมณโช ซึ่งคาดว่าน่าจะเป็นโบราณวัตถุที่เกิดขึ้นในยุคที่ยังไม่นิยมสร้างพระพุทธรูป.

<sup>๒</sup> มหาวิทยาลัยสุโขทัยธรรมาธิราช ประวัติศาสตร์ไทย หน่วยที่ ๑-๗ (นนทบุรี : โรงพิมพ์มหาวิทยาลัยสุโขทัยธรรมาธิราช, ๒๕๔๗), หน้า ๑๖๘.

๖๘ รวมบทความทางวิชาการ  
เรื่อง “มหาจุฬาวិชาการ”

คุปตะ ซึ่งเจริญในสมัยพุทธศตวรรษที่ ๙-๑๑ แสดงว่าในราวพุทธศตวรรษที่ ๖ ก็ได้เริ่มมีพระพุทธศาสนาและศาสนาอื่น ๆ ได้เข้ามาเผยแผ่ในดินแดนนี้แล้วและคงมีวิวัฒนาการมาโดยลำดับ ซึ่งการติดต่อสัมพันธ์กันระหว่างดินแดนสุวรรณภูมิกับอินเดียนั้น ก็อาศัยการค้าขายทางเรือ เป็นสำคัญ<sup>๓</sup> โดยสุวรรณภูมินั้นมีความเจริญอย่างเต็มที่ตั้งแต่พุทธศตวรรษที่ ๑๓-๑๕ เชื่อกันว่ามีศูนย์กลางอยู่ที่เมืองนครปฐม<sup>๔</sup> เมื่อประมาณ พ.ศ. ๒๐๓ และพระพุทธศาสนาก็ได้เจริญรุ่งเรืองอยู่ในดินแดนของประเทศไทยนี้เรื่อยมา แต่ก็ไม่มีหลักฐานปรากฏ ซึ่งได้บันทึกเกี่ยวกับรูปแบบการบริหารการปกครองของสงฆ์ในสมัยแรก ดังนั้น รายละเอียดในเรื่องดังกล่าวจึงไม่ปรากฏ เพราะดินแดนประเทศไทยนี้เดิมยังไม่เกิดเป็นรัฐไทย หรือการรวมตัวกันของสังคมที่เรียกว่าคนไทยขึ้น เราจึงไม่สามารถที่จะระบุความเป็นมาในรูปแบบโครงสร้างของการบริหารการปกครองในยุคนั้นก่อนการก่อตั้งรัฐไทยขึ้นมาได้มากนัก แต่ถึงอย่างไรก็ตาม เราก็จะพบว่าในยุคนั้น มา ก็จะมีพบว่ามีรัฐไทย หรือชุมชนชาวไทยได้ปรากฏตัวชัดเจนขึ้นมาพร้อมๆ กับพระพุทธศาสนาแบบเถรวาท ที่มีความแตกต่างไปจากพระพุทธศาสนาดั้งเดิมของเขมร เราจึงพบว่าการแก้ไขปัญหาอิทธิพลที่เกิดขึ้นกับคณะสงฆ์นั้นได้ปรากฏรูปแบบที่ชัดเจนมากยิ่งขึ้น แต่ถึงกระนั้น เราก็จะพบต่อไปอีก ว่ากระบวนการแก้ไขปัญหาอิทธิพลของคณะสงฆ์ไทยนั้นได้มีการเปลี่ยนแปลงกล่าว คือมีการปรับประยุกต์เพื่อให้เข้าได้กับยุคสมัยมากขึ้น ทำให้รูปแบบการแก้ไขปัญหาดังกล่าว มีความสับสนยุ่งยาก ต่อการถกพิจารณาว่าขัดแย้งหรือสวนทางกับรูปแบบดั้งเดิมของพระธรรมวินัยมากขึ้น ดังนั้น ผู้วิจัยจึงได้นำเอารูปแบบการแก้ไขปัญหาอิทธิพลในยุคนั้นโบราณก่อนสมัยกรุงรัตนโกสินทร์นั้นมาศึกษา ว่ารูปแบบดังกล่าวแก้ไขปัญหาอิทธิพลได้อย่างไรและได้ส่งผลมาถึง พัฒนาการรูปแบบการและกระบวนการแก้ไขปัญหาอิทธิพลคณะสงฆ์ไทยในยุคนั้นปัจจุบันได้อย่างไร

<sup>๓</sup> มหาวิทยาลัยสุโขทัยธรรมาธิราช, ประวัติศาสตร์ไทย, หน่วยที่ ๑-๗ หน้า ๑๗๔

<sup>๔</sup> นครปฐมเดิมเป็นเมืองโบราณชื่อว่า “ล้งหย่าฮิว” ตามภาษาจีนที่ถูกบันทึกไว้โดยคำว่าล้งหย่าฮิวนั้น น่าจะเพี้ยนมาจากคำว่านครชัยศรีก็ได้ เพราะเมืองนครชัยศรีนี้เป็นเมืองที่เป็นศูนย์กลางชุมชนโบราณในพุทธศตวรรษที่ ๙-๑๒ มหาวิทยาลัยสุโขทัยธรรมาธิราช, ประวัติศาสตร์ไทย, หน่วยที่ ๑-๗, หน้า ๑๖๖.

### พัฒนาการการปกครองและรูปแบบแก้ไขปัญหาอิทธิพลคณะสงฆ์ในสมัยสุโขทัย

สำหรับความเป็นมาของอาณาจักรสุโขทัยนั้นเราจะพบว่าเดิมที่ไม่ได้เป็นอาณาจักรแต่เป็นเมืองเล็กๆ เมืองหนึ่งที่ตกอยู่ภายใต้อิทธิพลของอาณาจักรขอม ภายใต้การปกครองของพระเจ้าสุริยวรมันที่ ๗ แต่เพราะการขยายอาณาเขตอันกว้างขวางและการทำสงครามกับแคว้นจามปาทำให้ดินแดนแถบลุ่มแม่น้ำเจ้าพระยา คือ เมืองละโว้ เมืองสุพรรณบุรี เมืองเพชรบุรี และราชบุรี รวมถึงสุโขทัยอยู่ในเขตที่ไม่สามารถจะดูแลได้ทั่วถึง ดังนั้น พระเจ้าสุริยวรมันที่ ๗ จึงได้ผูกมิตรกับสุโขทัยโดยมอบบิดา และพระขรรค์ชัยศรีให้ปกครองเมืองแทนเพื่อจะไม่ได้แข็งเมือง<sup>๕</sup> แต่เพราะพ่อขุนศรีอินทราทิตย์มีสัมพันธ์กับหัวเมืองทางเหนือคือเชียงใหม่ เชียงราย ซึ่งเป็นอิสระอยู่แล้วจึงได้พากันผนึกกำลังที่จะต่อต้านอำนาจขอมและประกาศแยกตัวการครอบงำของอาณาจักรกัมพูชาและตั้งเป็นรัฐอิสระขึ้นในราวพุทธศตวรรษที่ ๑๘<sup>๖</sup> เป็นต้นมา

#### (ก) การปกครองคณะสงฆ์สมัยสุโขทัย

อาณาจักรสุโขทัยถือได้ว่ามีความเจริญรุ่งเรืองในช่วง พุทธศตวรรษที่ ๑๘ (คือช่วงพุทธศักราช ๑๘๐๐ - ๑๘๒๐) ซึ่งก่อตั้งโดยพ่อขุนศรีอินทราทิตย์ และเจริญรุ่งเรืองในสมัยของพ่อขุนรามคำแหง และพระยาลิไท<sup>๗</sup> สำหรับกิจการพระศาสนานั้น เราจะพบว่าอาณาจักรสุโขทัยเดิมเป็นดินแดนหนึ่งของอาณาจักรขอมที่นับถือศาสนาพราหมณ์ และพุทธศาสนาหายาน และนิกายเถรวาทหรือเถรวาทแบบทวารวดี<sup>๘</sup> หรือพม่า เมื่ออาณาจักรสุโขทัยได้ตั้งมั่นแล้ว พ่อขุนรามคำแหง ซึ่งเป็นกษัตริย์ที่ทรงพระปรีชาสามารถก็ได้ทรงอาราธนาพระมหาสังฆราชาชาวศรีลังกาที่เดินทางมาประกาศพระศาสนาที่นครศรีธรรมราชให้มาอยู่จำพรรษา ณ วัดอรัญญวาสี(วัดป่า) ในกรุงสุโขทัย เพื่อประกาศเผยแผ่พระศาสนาแบบลังกาวงศ์ ดังปรากฏ

<sup>๕</sup> เรื่องเดียวกัน, หน้า ๑๖๗.

<sup>๖</sup> มหาวิทยาลัยสุโขทัยธรรมาธิราช, **ประวัติศาสตร์ไทย หน่วยที่ ๑-๗**, หน้า ๑๖๖, ๒๐๓-๒๐๕ และดูในมหาวิทยาลัยสุโขทัยธรรมาธิราช, **ประวัติศาสตร์ สังคมและการเมืองไทยหน่วยที่ ๑-๗** (กรุงเทพฯ ฯ : มหาวิทยาลัยสุโขทัยธรรมาธิราช, ๒๕๔๖), หน้า ๘๐-๘๓.

<sup>๗</sup> พระราชธรรมนิเทศ (ระแบบจิตตภาโณ), **ประวัติศาสตร์พระพุทธศาสนา**, (กรุงเทพฯ ฯ : มหามกุฏราชวิทยาลัย, ๒๕๔๒), หน้า ๔๐๒.

<sup>๘</sup> เสถียร โพธิ์นันทะ. **ประวัติศาสตร์พระพุทธศาสนา**. (กรุงเทพฯ ฯ : โพธิ์สามต้นการพิมพ์, ๒๕๑๒), หน้า ๗.

๗๐ รวมบทความทางวิชาการ  
เรื่อง “มหาจุฬาวិชาการ”

ข้อความที่ในศิลาจารึก พ.ศ. ๑๘๒๐ ว่า “พ่อขุนรามคำแหงกระทำไอยทานแก่มหาสังฆราช ปราชญ์เรียนจบพระไตรปิฎกผู้เด่นครศรีธรรมราชมา”<sup>๙</sup> แสดงว่าก่อนที่พระพุทธศาสนาที่ลัทธิลังกาวงศ์ จะเข้ามาสู่สุโขทัยนั้นก็ยังมีคณะสงฆ์นิกายเดิมอยู่แล้วเพราะคำว่า “ปุครู” หมายถึง พระครู หรือ พระที่มีสมณศักดิ์ที่ชาวสุโขทัยนับถือเลื่อมใสมาแต่เดิม และคณะสงฆ์ทั้ง ๒ คณะ ก็ยุบรวมกัน เป็นนิกายเดียวในสมัยของพ่อขุนรามคำแหง<sup>๑๐</sup> ต่อมา ณ ปี พุทธศักราช ๑๘๙๗-๑๘๑๙ ตรงกับ สมัยของพระยาสิทธิไทย พระองค์ทรงทำนุบำรุงพระพุทธศาสนาเป็นอย่างดี ทรงอาราธนา พระสงฆ์ชาวลังกา นามว่า พระมหาสวามีสังฆราช จากเมืองนครศรีธรรมราช มาตั้งสำนัก เผยแผ่พระพุทธศาสนา ณ วัดป่าอรัญญิกในกรุงสุโขทัย<sup>๑๑</sup> และได้มีการแบ่งกลุ่มนิกายของพระ ออกเป็น ๒ กลุ่มหรือคณะ คือ คณะอรัญญวาสี หมายถึง ภิกษุที่พำนักอยู่ในป่าหรือสถานที่ อันเหมาะแก่การปฏิบัติธรรม เป็นพระกรรมฐานที่เล่าเรียนฝ่ายวิปัสสนาธุระ และคณะคามวาสี หมายถึง กลุ่มของพระในลัทธิลังกาวงศ์ และพระในคณะสงฆ์เดิมที่ยุบรวมกันตั้งแต่ครั้งสมัย ของพ่อขุนรามคำแหง เป็นคณะของพระฝ่ายคันถธุระที่เล่าเรียนพระไตรปิฎกและอาศัยอยู่ในวัด ที่อยู่ใจกลางชุมชน ซึ่งพระทั้ง ๒ คณะนี้ก็ถือได้ว่ามีส่วนในการสร้างความรุ่งเรืองให้กับพระพุท- ศาสนาในอาณาจักรสุโขทัยเป็นอย่างยิ่ง

ในสมัยพ่อขุนรามคำแหงนั้นไม่พบว่า มีรูปแบบการปกครองคณะสงฆ์ที่ชัดเจนนักแต่ในสมัย พระยาสิทธิไทยนั้น เราจะพบว่า มีรูปแบบของการปกครองที่ชัดเจน โดยสมเด็จพระยาดำรง ราชานุภาพได้กล่าวว่า ในสมัยสุโขทัยมีการแบ่งเป็นคณะอรัญญวาสีว่าเป็นฝ่ายช้าย เรียก คณะคามวาสีว่าเป็นฝ่ายขวา ทั้ง ๒ ฝ่าย มีการแยกการปกครองกันอย่างชัดเจน และมี พระเถระผู้ทำหน้าที่ปกครองมีอำนาจสูงสุด เรียกว่า พระสังฆราช<sup>๑๒</sup> เหตุที่แบ่งเป็น ๒ คณะนั้น ก็มาจากการรังเกียจในเรื่องของความบริสุทธิ์ที่ทั้ง ๒ ฝ่ายกล่าวหากันและกัน โดยเราจะพบ ว่าในกรุงสุโขทัยบางวัด มีการฝังสีมาซ้อนกัน แสดงให้เห็นว่าคณะสงฆ์ทั้ง ๒ ไม่ได้มีความ

<sup>๙</sup> กรมศิลปากร. **ประชุมจารึก ภาคที่ ๘ จารึกสุโขทัย**, (กรุงเทพฯ:กรมศิลปากร, ๒๕๔๘), หน้า ๔๕. สมเด็จพระมหาสมณเจ้ากรมพระยาวชิรญาณวโรรส การคณะสงฆ์, (กรุงเทพฯ : โรงพิมพ์มหามกุฏราชวิทยาลัย ๒๕๑๔), หน้า ๑๕.

<sup>๑๐</sup> สิริวัฒน์ คำวันสา, **ประวัติศาสตร์พุทธศาสนาในประเทศไทย**, หน้า ๒๖.

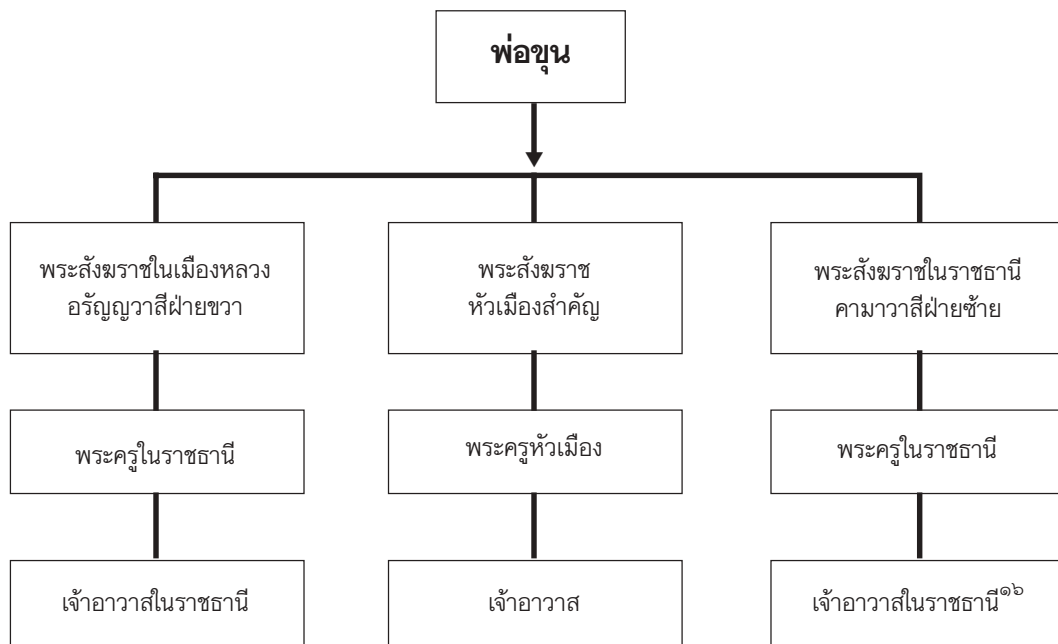
<sup>๑๑</sup> กรมศิลปากร. **ประชุมจารึก ภาคที่ ๘ จารึกสุโขทัย**, หน้า ๗๘.

<sup>๑๒</sup> สมเด็จพระยาดำรงราชานุภาพ. **ตำนานคณะสงฆ์**, (กรุงเทพฯ : วัชรินทร์การพิมพ์ ๒๕๑๓), หน้า ๕.

พัฒนาการรูปแบบและกระบวนการ ฯ : ๗๑  
ศึกษาเฉพาะกรณีสมัยสุโขทัย-อยุธยา

สามัคคีกัน<sup>๑๓</sup> อย่างไรก็ตาม ผลของการแยกกันเป็น ๒ คณะก็ทำให้คณะสงฆ์สุโขทัยมีสังฆราชอยู่ ๒ องค์ ดังเช่นในปี พุทธศักราช ๑๙๔๙ ปราภภูมิสังฆราชอยู่ ๒ องค์ ตามที่ปรากฏในศิลาจารึกวัดป่าแดง<sup>๑๔</sup>

อนึ่ง เราจะพบว่าโครงสร้างการปกครองคณะสงฆ์สมัยสุโขทัยนั้น อาจมีการจัดการปกครองกันตามเมืองต่าง ๆ ที่มีการส่งเจ้านายหรือราชวงศ์ในปกครองแต่ละเมืองก็จะมีพระสังฆราชปกครองเป็นการเฉพาะเมือง ๆ นั้นก็ได้ ซึ่งการที่ปรากฏว่าสุโขทัยมีสังฆราชหลายองค์จึงเป็นเรื่องธรรมดา<sup>๑๕</sup> แต่อย่างไรก็ตาม เนื่องจากตำแหน่งสังฆราชได้รับการสถาปนาจากพระมหากษัตริย์ ดังนั้นอำนาจการปกครองจึงต้องขึ้นตรงต่อพระมหากษัตริย์ ในขณะเดียวกัน สังฆราชก็เป็นผู้มีอำนาจในการควบคุมดูแลพระสงฆ์ในเมืองนั้น ๆ ด้วย ดังนั้นรูปแบบโครงสร้างของการบริหารคณะสงฆ์สมัยสุโขทัยจึงพิจารณาได้จากแผนภาพนี้



แผนภูมิที่ ๑ แสดงโครงสร้างการบริหารคณะสงฆ์ในสมัยสุโขทัย

<sup>๑๓</sup> สิริวัฒน์ คำวันสา. ประวัติศาสตร์พุทธศาสนาในประเทศไทย, หน้า ๒๖.

<sup>๑๔</sup> กรมศิลปากร. ประชุมจารึก ภาคที่ ๘ จารึกสุโขทัย, หน้า ๗๘-๘๐.

<sup>๑๕</sup> สมเด็จพระมหาสมณเจ้ากรมพระยาวชิรญาณวโรรส. ตำนานคณะสงฆ์, หน้า ๖.

<sup>๑๖</sup> พระเมธีธรรมภรณ์ (ประยูร ธรรมจิตโต). การปกครองคณะสงฆ์ไทย, (กรุงเทพฯ : มูลนิธิพุทธธรรม ๒๕๓๙), หน้า ๙.

๗๒ **รวมบทความทางวิชาการ**  
**เรื่อง “มหาจุฬาวិชาการ”**

ดังได้กล่าวมาแล้วว่า กษัตริย์หรือประมุขของอาณาจักรสุโขทัยได้ดำเนินการปกครองในรูปแบบของพ่อปกครองลูกเป็นหลัก ดังนั้น รูปแบบการใช้อำนาจการปกครองของคณะสงฆ์ กับ ทางบ้านเมืองจึงมีความสอดคล้องกัน ทั้งนี้ก็เพื่อจะได้ง่ายต่อการปกครอง ซึ่งจะพบว่า กระบวนการใช้อำนาจปกครองคณะสงฆ์ เป็นเรื่องที่เป็นไปด้วยอำนาจของรัฐ กล่าวคือแม้ว่ารัฐ จะมิได้เข้ามาดำเนินการบริหารปกครองคณะสงฆ์เอง แต่รัฐก็จะให้การอุปถัมภ์ให้เกิดมีความ รุ่งเรืองแบบคณะสงฆ์เลย

**(ข) รูปแบบและกระบวนการแก้ไขปัญหาอิทธิพลของคณะสงฆ์ในสมัยสุโขทัย**

ดังที่ทราบกันว่าการตัดลีนอิทธิพลสงฆ์ในสมัยสุโขทัยนั้น ไม่เป็นที่ปรากฏชัดเจนนักแต่ถ้า พิจารณาถึงสภาพตัวเมือง ความเจริญ เศรษฐกิจ ของสุโขทัยนั้นแสดงให้เห็นถึงความเจริญในทาง พระพุทธศาสนาเป็นอย่างยิ่ง ดังนั้น เมื่อศาสนามีความเจริญก็ธรรมดาที่จะต้องมีการมีจำนวนพระสงฆ์ ที่มากตามไปด้วย เมื่อมีพระสงฆ์ก็เป็นธรรมดาที่จะต้องมีการมีปัญหาและเมื่อมีปัญหาเกิดขึ้นก็ต้อง มีวิธีการดำเนินการแก้ไขปัญหาขึ้นซึ่งก็จะมาถึงประเด็นที่ว่าแล้ววิธีการแก้ปัญหานั้นคือวิธี การอย่างไรจากการศึกษาระบบวัฒนธรรมและการมีความสัมพันธ์กับรัฐนั้น พระสงฆ์ได้รับการ อุปถัมภ์จากรัฐด้วยดีการปฏิบัติศาสนกิจหรือดำเนินกิจกรรมทางศาสนาต่างปรากฏในศิลาจารึกว่า

“คนเมืองสุโขทัยนี้มักโอยทานมักทรงศีล พ่อขุนรามคำแหงเจ้าเมืองสุโขทัยนี้ทั้งชาวแม่ ชาวเจ้าท่วยบัวท่วยนางลูกเจ้าลูกขุนทั้งสิ้นทั้งหลายทั้งผู้หญิงผู้ชายผู้ท่วยมีศรัทธา ในพระพุทธศาสนา ทรงศีลเมืองพรรษาทุกคน เมืองโอกพรรษา กรานกฐินเดือนหนึ่ง จึงแล้วเมื่อกรานกฐินมีพนมเบ็ยะ มีพนมหมาก มีพนมดอกไม้ มีหมอนนั้ง หมอนนอน บริพาน<sup>๑๗</sup> กฐิน โอยทานแลปีแล้วญบ้าน ไปสวดญัตติกฐิน เถิงอรัญญิกพูน”<sup>๑๘</sup>

ในส่วนของการดำเนินการแก้ไขปัญหาเกี่ยวกับข้อพิพาททางสังคมนั้น รัฐได้มีการวาง มาตรการในการแก้ไขปัญหาโดยแขนงกระดิ่งไว้หน้าประตูวัง เพื่อให้ประชาชนผู้เดือดร้อนได้มา

<sup>๑๗</sup> ศิลาจารึกพ่อขุนรามคำแหง หลักที่ ๑, อ้างถึงใน พระยานิติศาสตร์ไพศาล, **ประวัติศาสตร์กฎหมายไทย**, (กท. ธรรมศาสตร์ ๒๕๐๒), หน้า ๘๒ - ๘๓.

<sup>๑๘</sup> กรมศิลปากร. **ประชุมจารึก ภาคที่ ๘ จารึกสุโขทัย**, หน้า ๒๐-๒๒.

พัฒนาการรูปแบบและกระบวนการ ฯ : ๓๓  
ศึกษาเฉพาะกรณีสมัยสุโขทัย-อยุธยา

ล้นกระดิ่งแล้วพ่อขุนก็จะออกมาพิจารณาหรือตัดสินให้ดังปรากฏในศิลาจารึกว่า “ไพร่ฟ้าลูกเจ้า ลูกขุนผิแล ผิดแผกแสดกว่ากันสวนดูด้วยแท้แล้ว จึงแหล่งความแก่เขาด้วยซื่อบ่อเข้า ผู้ลัก มักซ่อน เห็นข้าวของท่านบ่อใครผิน เห็นสินท่านบ่อใครเดือด”<sup>๑๙</sup> ซึ่งหมายถึงเมื่อประชาชนมีถ้อย มีความกันมาหาพ่อขุนแล้วก็จะได้รับการพิจารณาได้สวนอย่างเป็นธรรมไม่มีการตัดสินบนหรือ การตัดสินที่ไม่เป็นธรรมเกิดขึ้นได้เลย

ส่วนการตัดสินปัญหาอติกรรมในทางพระพุทธศาสนาแม้ไม่ปรากฏหลักฐานที่ชัดเจน แต่ก็น่าจะอนุมานได้ว่าในเมื่อได้มีวิธีการตัดสินปัญหาทางรัฐแล้วฝ่ายพระสงฆ์นั้นก็ใช้กฎหมายหรือ วิธีการใดในการแก้ไขปัญหาดังกล่าวได้มีผู้ให้คำอธิบายไว้อย่างน่าสนใจว่า

“การตัดสินปัญหาอติกรรมของสงฆ์นั้น พ่อขุนซึ่งทรงเป็นพระประมุขของรัฐและในฐานะ ทรงเป็นพระบรมโพธิสมภารเจ้าตามระบอบการปกครองแบบราชาธิปไตยหรือองค์กร ของรัฐที่ทรงมอบหมายให้ปฏิบัติหน้าที่นั้นก็น่าจะมีอำนาจและหน้าที่ในการพิจารณา ตัดสินอติกรรมได้ในคดีอันติมัตถุ (ปาราชิก) หรือโลกวัชชะคือสิกขาบทที่เป็นความผิด ตามพระวินัยมีโทษทางโลกเจือปนอยู่ในตัวเช่น อาบัติสังฆาทิเสส มีการชักชวนให้ หลึงบำเรอตนด้วยกามเป็นต้น”<sup>๒๐</sup>

จะเห็นได้ว่าทรรคนะดังกล่าวนี้พยายามที่จะสรุปเพื่อให้เห็นภาพที่ชัดเจนขึ้นเนื่องจากในศิลา จารึกต่าง ๆ ไม่ปรากฏกฎหมายหรือหลักการดำเนินการที่เกี่ยวข้องกับการวินิจฉัยอติกรรม ของพระสงฆ์ได้เลย ซึ่งการไม่ปรากฏหลักฐานก็อาจจะมาจากสาเหตุที่สำคัญก็คือ คนไทย รัฐไทย ในสมัยนั้นให้ความสำคัญพระพุทธรูปศาสนามากเป็นอันดับหนึ่ง และกษัตริย์ก็ทรงอยู่ในฐานะ ของธรรมราชาที่เป็นผู้ให้การคุ้มครองอุปถัมภ์พระพุทธศาสนา ในบางคราวก็ทรงอยู่ในตำแหน่ง ของผู้ให้การอบรมสั่งสอนบรรดาข้าราชการทั้งหลายด้วย<sup>๒๑</sup> จึงเป็นไปได้ว่าเหตุการณ์หรือวิธี

<sup>๑๙</sup> เรื่องเดียวกัน, หน้า ๑๙.

<sup>๒๐</sup> ไสว จิตเพียร “กระบวนการยุติธรรมของคนสมัยไทย : ศึกษากรณีปัญหาองค์การทางตุลาการและวิธี พิจารณาความอติกรรมตามพระราชบัญญัติคณะสงฆ์ พ.ศ. ๒๕๐๕” วิทยานิพนธ์นิติศาสตร์มหาบัณฑิต มหาวิทยาลัยรามคำแหง พ.ศ. ๒๕๔๓, หน้า ๑๑๐.

<sup>๒๑</sup> อาคม พัฒธิยะ, แนวคิดเกี่ยวกับรัฐและกษัตริย์ศรีธรรมเทพนคร, (กรุงเทพฯ : โรงพิมพ์เจ้าพระยา, ๒๕๒๓), หน้า ๓๐-๓๒.

๗๔ รวมบทความทางวิชาการ  
เรื่อง “มหาจุฬาวិชาการ”

การดำเนินการวินิจฉัยอธิกรณ์ทรงยกให้เป็นเรื่องของสงฆ์ ซึ่งจะมีวิธีการดำเนินการตามพระธรรมวินัย อยู่แล้ว พรวาสีในฐานะของอุบาสกอุบาสิกาก็ไม่ควรเข้าไปยุ่งเกี่ยวมากนักก็ได้

และเนื่องจากไม่มีหลักฐานทางประวัติศาสตร์มายืนยันภาพเหตุการณ์ในการดำเนินการ ทางกฎหมายต่อพระสงฆ์ในสมัยสุโขทัย ดังนั้น เราจึงไม่อาจสรุปได้ว่ารูปแบบการดำเนินการ แก้ไขปัญหาในคณะสงฆ์เป็นอย่างไร รัฐได้เข้ามามีส่วนร่วมในการแก้ไขปัญหาอธิกรณ์กับคณะสงฆ์ ด้วยหรือไม่ซึ่งปัญหาดังกล่าวก็คงต้องสร้างในประเด็นที่ว่าไม่ปรากฏหลักฐานว่ามีการออกกฎหมาย โดยรัฐเพื่อใช้ในการวินิจฉัยอธิกรณ์ของพระสงฆ์ในสมัยสุโขทัยและแม้แต่ในสมัยพระยาโลไทซึ่งเป็นสมัยที่พระพุทธศาสนามีความเจริญรุ่งเรืองเป็นอย่างยิ่ง ก็ไม่ปรากฏหลักฐานว่าการดำเนินการวินิจฉัยอธิกรณ์ในคณะสงฆ์นั้นนอกจากรูปแบบในทางพระธรรมวินัยแล้ว ได้ใช้หรืออิงอาศัยอำนาจรัฐ เข้ามาแก้ไขปัญหาหรือไม่ เป็นต้น

**พัฒนาการปกครองและวิธีการแก้ไขปัญหาอธิกรณ์คณะสงฆ์ในสมัยกรุงศรีอยุธยา**

สำหรับรูปแบบและกระบวนการแก้ไขปัญหาอธิกรณ์ในสมัยอยุธยาเราจะพบว่าอยุธยา ได้นำเอาคติความเชื่อของเขมรมาใช้ในการบริหารปกครอง ไม่ได้นำรูปแบบของการปกครอง แบบสุโขทัยมาใช้ทั้งหมด ดังนั้น การนำวิธีการแก้ไขปัญหาอธิกรณ์มาใช้จึงทำให้วิธีการแก้ไข ปัญหาอีกรูปแบบที่เปลี่ยนไป ทั้งนี้ก็อาจเป็นเพราะกรอบปรัชญาของการปกครองและควบคุม สังคมนั้นได้เปลี่ยนไป ดังนั้น จึงมีรูปแบบที่เปลี่ยนไปจากสุโขทัยมากแม้ว่าในช่วงแรกอาจจะนำ เอารูปแบบการปกครองคณะสงฆ์มาจากสุโขทัยบ้าง แต่เมื่อเวลาผ่านไปรูปแบบของการบริหาร ก็เปลี่ยนตามไปด้วย โดยเราจะพบว่าการปกครองคณะสงฆ์ในระยะแรกก็ได้ยึดถือเอาระบบการ ปกครองแบบสุโขทัยมาใช้ ดังปรากฏว่าในสมัยของสมเด็จพระรามาธิบดี ที่ ๑ (อู่ทอง) ทรง จัดการปกครองแบบสุโขทัย ดังนั้น การปกครองคณะสงฆ์ในระยะนี้จึงมีการปกครองแบ่งเป็น ๒ คณะ คือ คณะคามวาสี และคณะอรัญญวาสี<sup>๒๒</sup> ต่อมาใน พุทธศักราช ๑๙๖๕ ในรัชสมัย

<sup>๒๒</sup> แสวง อุดมศรี. การปกครองคณะสงฆ์ไทย, หน้า ๖๘.



พัฒนาการรูปแบบและกระบวนการ ฯ : ๓๕  
ศึกษาเฉพาะกรณีสมัยสุโขทัย-อยุธยา

ของสมเด็จพระนครอินทราราชได้มีภิกษุชาวกรุงศรีอยุธยาจำนวน ๑๐ รูป<sup>๒๓</sup> นำโดยพระวันรัตน์ ได้เดินทางไปสืบทอดศาสนาที่ศรีลังกา และได้บวชแปลงเป็นนิกายสิงหล จากนั้นก็ได้กลับมาเผยแผ่พระพุทธศาสนาที่กรุงศรีอยุธยา ทำให้เกิดมีนิกายใหม่ขึ้นมาอีกนิกายหนึ่ง คือ คณะป่าแก้ว หรือนิกายป่าแก้ว อันเป็นชื่อเรียกตามผู้นำคือพระวันรัต (วณะ = ป่า + รัตน = แก้ว) ซึ่งวัดที่พระคณะนี้ไปอยู่จะมีคำว่าป่าแก้วต่อท้าย เช่น วัดไตรภูมิคณะป่าแก้ว เป็นต้น<sup>๒๔</sup> ดังนั้น การปกครองคณะสงฆ์ในระยะนี้จึงแบ่งออกเป็น ๓ คณะ คือ

- (๑) คณะป่าแก้วฝ่ายซ้าย หมายถึง คณะสงฆ์มาจากสุโขทัย
- (๒) คณะอรัญญิกหรืออรัญญวาสี หมายถึง คณะที่สืบทอดประเพณีสงฆ์มาจากสุโขทัย
- (๓) คณะคามวาสีฝ่ายขวา หมายถึง คณะที่เดินทางไปสืบทอดศาสนาที่ศรีลังกาและกลับมาเผยแผ่ในกรุงศรีอยุธยา ซึ่งนำโดยพระวันรัตน์<sup>๒๕</sup>

อย่างไรก็ตาม แม้ว่ารูปแบบของการปกครองจะแบ่งออกเป็น ๓ คณะ แต่ก็มีผู้ปกครองสูงสุดเพียงรูปเดียวก็คือ สมเด็จพระสังฆราชโดยจะได้รับเลือกมาจากเจ้าคณะใหญ่ของนิกายทั้ง ๓ คือ คณะป่าแก้วฝ่ายซ้าย คณะอรัญญวาสี และคณะคามวาสีฝ่ายขวา เมื่อมีสมเด็จพระสังฆราชเป็นประมุขแล้ว อำนาจการบริหารคณะสงฆ์จึงขึ้นตรงอยู่กับพระสังฆราชเพียงพระองค์เดียว และทรงได้แบ่งแยกอำนาจการปกครองให้กับเจ้าคณะใหญ่ทั้ง ๓ และเจ้าคณะหัวเมืองสำคัญๆ ตามลำดับ โดยแต่ละคณะก็จะมีสายการบังคับบัญชากันตามลำดับชั้น ดังปรากฏในแผนภาพนี้

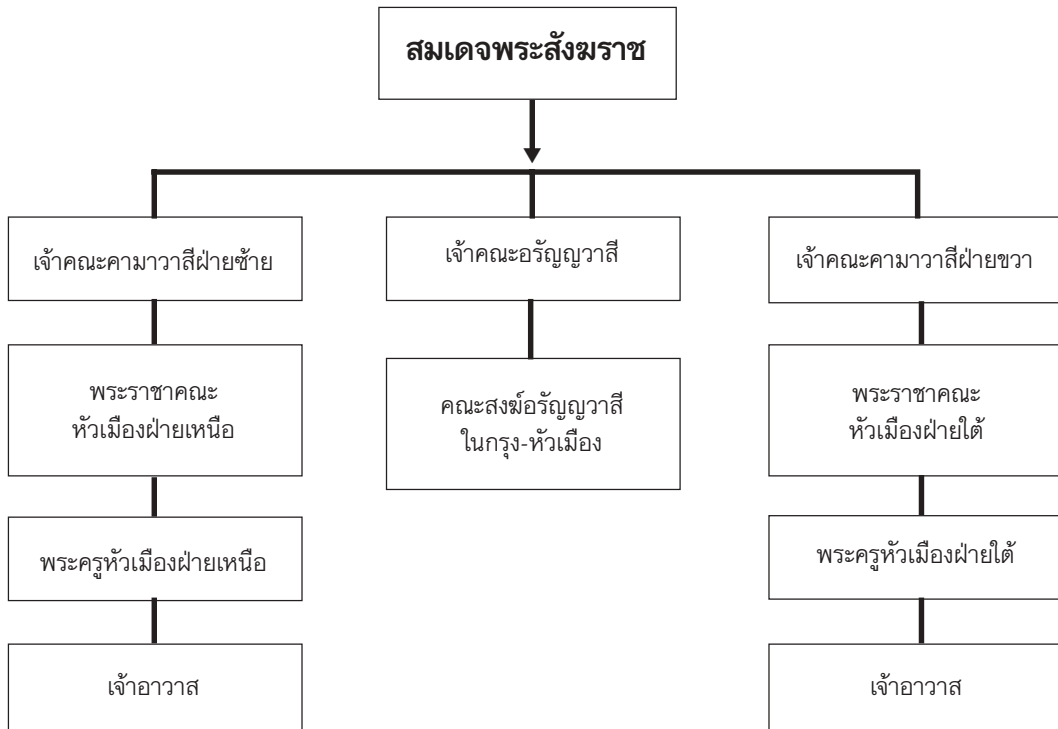
---

<sup>๒๓</sup> เสถียร โพธิ์นันทะ. **ประวัติศาสตร์พระพุทธศาสนา**, (กรุงเทพฯ : โรงพิมพ์มหาจุฬาราชวิทยาลัย, ๒๕๒๕), หน้า ๑๙๑. มหาวิทยาลัยสุโขทัยธรรมาธิราช ความเชื่อและศาสนาในสังคมไทย หน่วยที่ ๑-๗ (กรุงเทพฯ : โรงพิมพ์มหาวิทยาลัยสุโขทัยธรรมาธิราช ๒๕๔๕), หน้า ๔๙. สมเด็จพระกรมพระยาดำรงราชานุภาพ ตำนานคณะสงฆ์และตำนานพระปริตต์, (กรุงเทพฯ : ๒๕๑๗), หน้า ๘-๙.

<sup>๒๔</sup> พระเมธีธรรมภรณ์ (ประยูร ธมฺมจิตฺโต), **การปกครองคณะสงฆ์ไทย**, (กรุงเทพฯ : มูลนิธิพุทธธรรม ๒๕๓๙), หน้า ๑๑-๑๒.

<sup>๒๕</sup> แสวง อุดมศรี. **การปกครองคณะสงฆ์ไทย**, หน้า ๑๙ - ๗๐.

๗๖ **รวมบทความทางวิชาการ**  
**เรื่อง “มหาจุฬาวชิการ”**



แผนภูมิที่ ๒ แสดงโครงสร้างการบริหารคณะสงฆ์สมัยกรุงศรีอยุธยา

จากแผนภูมิภาพ เราจะพบว่า แม้ว่ารูปแบบการปกครองของอยุธยาจะเปลี่ยนไปจากสุโขทัยมาก คือ อำนาจการบริหารคณะสงฆ์สูงสุดจากเดิมอยู่ที่พระมหากษัตริย์ก็เปลี่ยนมาเป็นพระสังฆราช แต่อำนาจการบริหารคณะสงฆ์ตามลำดับขั้นนั้นยังคงใช้ระบบของสุโขทัยเหมือนเดิม

ในสมัยสมเด็จพระบรมไตรโลกนาถ มีการตรากฎหมายขึ้นมาเพื่อใช้ในการบริหารการปกครองคณะสงฆ์โดยพระองค์ได้จัดลำดับขั้นการปกครองคณะสงฆ์โดยยึดเอาที่ดินเป็นสำคัญตามแบบอย่างของการแบ่งชั้นของประชาชนโดยทั่ว ๆ ไป ซึ่งการแบ่งชั้นที่ดินนั้นปรากฏอยู่ในกฎหมายพระอัยการตำแหน่งนาทหาร และพระอัยการตำแหน่งนาพลเรือน โดยทรงจัดลำดับขั้นของพระภิกษุสามเณรที่มีสมณศักดิ์เป็นจำนวนที่ดิน คือ ศักดินาสำหรับพระภิกษุสงฆ์และนักบวชอื่นชั้นสูงสุด และพระครูทรงธรรม เสมอณา ๒,๐๐๐ ไร่ สามเณรไม่รู้ธรรมเสมอณา ๒๐๐ ไร่<sup>๒๖</sup> หมายความว่าสมณศักดิ์ของพระนั้นย่อมมีเครื่องหมายรู้ได้จากจำนวนนาที่พระเจ้า

<sup>๒๖</sup> มงซิเออร์ เออร์ (ร. แลงการ์ด), **ประวัติศาสตร์กฎหมายไทย (เล่ม ๒)**, (กรุงเทพฯ : ไทยวัฒนาพานิช, ๒๕๒๖), หน้า ๓๐๘.

พัฒนาการรูปแบบและกระบวนการ ฯ : ๓๓  
ศึกษาเฉพาะกรณีสมัยสุโขทัย-อยุธยา

แผ่นดินถวายเป็นพระสังฆราชมาถึงพระครูหัวเมือง จะได้นา ๒,๐๐๐ ไร่ ซึ่งอาจสูงกว่านี้ก็ได้ และแม้กระทั่งสามแควที่บวชไม่นานก็มีนาถึง ๒๐๐ ไร่ ซึ่งการจัดรูปแบบเช่นนี้ก็มีจุดประสงค์ให้สอดคล้องกับรูปแบบการปกครองของรัฐคือระบอบศักดินา ที่มีการกำหนดชั้นชนของประชากรด้วยจำนวนที่นาที่มีครอบครอง โดยสมณศักดิ์ของพระจะได้รับศักดินาเทียบเท่ากับตำแหน่งบรรดาศักดิ์ของขุนนาง ซึ่งสมณศักดิ์ของพระสงฆ์นั้น พระราชาเป็นผู้พระราชทานให้เพื่อให้พระสงฆ์เน้นฐานะในการสั่งสอนธรรมแก่ประชาชน<sup>๒๗</sup> และเพื่อเป็นการถวายเป็นเกียรติแก่พระสงฆ์ผู้ปฏิบัติหน้าที่เป็นที่เคารพนับถือศรัทธาของประชาชนซึ่งถือว่าเป็นอุบายประการหนึ่งที่จะทำให้พระราชาได้ชื่อว่าเป็นผู้อุปถัมภ์พระศาสนาให้เจริญรุ่งเรืองโดยการแต่งตั้งสมณศักดิ์นั้น ซึ่งรัฐไทยรับอิทธิพลมาจากลังกา<sup>๒๘</sup> ตั้งแต่ครั้งสมัยสุโขทัยรัชสมัยของพระยาสิทธิไท ซึ่งในสมัยแรกนั้นไม่ปรากฏรูปร่างที่ชัดเจนของความสัมพันธ์ระหว่างสมณศักดิ์กับการปกครองคณะสงฆ์แต่ในสมัยอยุธยา<sup>๒๙</sup> นี้เป็นที่ปรากฏชัดว่า สมณศักดิ์กับตำแหน่งทางการปกครองคณะสงฆ์มีความเกี่ยวเนื่องสอดคล้องสัมพันธ์กันและจารีตหรือรูปแบบดังกล่าวก็ได้มีการสืบทอดมาจนถึงสมัยกรุงรัตนโกสินทร์<sup>๒๙</sup>

ส่วนกฎหมายที่เกี่ยวข้องกับกระบวนการแก้ไขปัญหาคติกรรมของคณะสงฆ์สมัยอยุธยา<sup>๓๐</sup> นี้เราจะพบว่าในสมัยของพระรามาธิบดีที่ ๑ (อู่ทอง) ทรงจัดวางระเบียบทางศาลและกระบวนการยุติธรรมเอาไว้อย่างครอบคลุม โดยทรงมอบอำนาจการพิจารณาคดีความให้กับข้าราชการระบบจตุสดมภ์ (เวียง วัง คลัง นา) ซึ่งรูปแบบการจัดการปกครองเช่นนี้นั้น อยุธยา<sup>๓๑</sup> รับอิทธิพลแนวคิดมาจากลัทธิเทวราชของเขมร ซึ่งเขมรเองก็ได้รับอิทธิพลมาจากอินเดียอีกทอดหนึ่ง ดังนั้นระบบการปกครองหรือระบบกฎหมายและศาลยุติธรรมรวมถึงคติต่าง ๆ ที่เกี่ยวเนื่องกับการ

<sup>๒๗</sup> ไสว จิตเพียร, “กระบวนการยุติธรรมของคณะสงฆ์ไทย : ศึกษากรณีปัญหาองค์กรทางตุลาการและวิธีพิจารณาคดีความอติกรรมตามพระราชบัญญัติคณะสงฆ์ พ.ศ. ๒๕๐๕”, หน้า ๑๑๔.

<sup>๒๘</sup> สมเด็จพระมหาสมณเจ้าพรหมมุนี, ประชุมนิพนธ์เกี่ยวกับตำนานทางพระพุทธศาสนา, (คณะสงฆ์วัดพระนิเรนทร์พิมพ์เป็นอนุสรณ์ในงานพระราชทานเพลิงศพ พระเทพคุณาธาร. (กรุงเทพฯ ฯ : มปป. ๒๕๑๔), หน้า ๗๐.

<sup>๒๙</sup> มหาวิทยาลัยสุโขทัยธรรมาธิราช. ความเชื่อและศาสนาในสังคมไทย หน่วยที่๑-๗, หน้า ๕๔.

## ๗๘ รวมบทความทางวิชาการ เรื่อง “มหากษัตริย์วิชาการ”

ปกครองจึงจัดให้คล้ายตามระบบแนวคิดของเขมรนั้น<sup>๓๐</sup> ซึ่งรูปแบบการปกครองและกษัตริย์นี้จึงแตกต่างไปจากแนวคิดการปกครองของสุโขทัยเป็นอย่างมาก แต่อย่างไรก็ตามรูปแบบการปกครองแบบจตุสดมภ์ ก็ได้รับการปฏิรูปใหม่ในสมัยสมเด็จพระบรมไตรโลกนาถ<sup>๓๑</sup> ทั้งนี้เพื่อให้สอดคล้องกับการเปลี่ยนแปลงของยุคสมัยและสถานการณ์ทางการเมือง

ในส่วนของกระบวนการทางตุลาการนั้น เราจะพบว่าในสมัยอยุธยาได้มีการพัฒนากฎหมายในหลาย ๆ ส่วนให้มีระบบการขึ้นแต่ทั้งนี้ก็ยังอยู่ในกรอบของอิทธิพลของกฎหมายอินเดียที่ได้รับจากเขมรอยู่ในช่วงต้นสมัยอยุธยา สำหรับการชำระคดีความผู้ที่ทำหน้าที่ชำระก็คือ เสนาธิการ ทั้ง ๔ เจ้ากรมเวียง วัง คลัง นา โดยใช้กฎหมายพระอัยการลักษณะตุลาการปีวอก พ.ศ. ๑๙๐๐ โดยคดีที่ฝ่ายเสนาธิการคือจตุสดมภ์ทั้ง ๔ จะชำระก็คือคดีที่เกิดขึ้นทั่ว ๆ ไป ส่วนคดีใดมีความยุ่งยากซับซ้อนก็จะเป็นพระราชอำนาจของพระมหากษัตริย์ซึ่งจะลงมาชำระหรือปฏิบัติหน้าที่เป็นผู้พิพากษาเอง แต่ถ้าไม่ใช่คดีร้ายแรงก็จะมอบอำนาจให้ฝ่ายศาลเป็นผู้รับผิดชอบ อนึ่งเป็นที่น่าสังเกตว่า ในยุคสมัยอยุธยานี้กฎหมายและการบังคับใช้นั้นถือได้ว่าเป็นกฎหมายที่มีบทลงโทษรุนแรงและเฉียบขาด เช่นการทรมาน การประหารชีวิต ผู้กระทำผิด หรือการลงโทษโบยเป็นต้น การตัดสินของศาลที่บริสุทธิ์ยุติธรรมแล้วถือว่าเป็นที่สุด

ในการดำเนินการเกี่ยวกับอธิกรณ์ของพระสงฆ์นั้น ได้มีการบัญญัติโทษทางวินัยให้มีผลบังคับใช้ตามหลักอาญาแผ่นดินคือปรับโทษพระสงฆ์ที่ดองอาบัติชั่วหยาบคือปาราชิกมีโทษสูงสุดคือการประหาร เพราะถือว่าเป็นโทษที่รุนแรงและผู้ละเมิดพระธรรมวินัยเป็นผู้ที่ทำความเสื่อมเสีย

---

<sup>๓๐</sup> มหาวิทยาลัยสุโขทัยธรรมาธิราช, **ประวัติศาสตร์สังคมและการเมืองไทย หน่วยที่ ๑-๗**, หน้า ๑๒๔-๑๒๖, และหน้า ๑๓๐ ที่กล่าวถึงรูปแบบการปกครองโดยใช้ระบบจตุสดมภ์โดยระบบดังกล่าว จัดขึ้นตามระเบียบความเชื่อของจักรวาลคือในจักรวาลนี้มีทิศสำคัญอยู่ ๔ ทิศ แต่ละทิศมียักษ์รักษาอยู่ ๔ ตน เรียกว่า จตุโลกบาล การจัดขุนนางให้มี ๔ คนนั้นก็เพื่อให้เป็นตัวแทนของชาวโลกบาลทั้ง ๔ และพระมหากษัตริย์อยู่ในฐานะของจอมเทพ (ท้าวสักกะ) โดยเชื่อกันว่า ถ้าจัดการปกครองให้สอดคล้องกับจักรวาลแล้วอาณาจักรก็จะเจริญรุ่งเรือง ดู วิไลเลขา ถาวรธนสารและคณะ, **พื้นฐานวัฒนธรรมไทย**, หน่วยที่ ๑-๗, (กรุงเทพฯ ฯ : รวมคำแห่ง ๒๕๒๑), หน้า ๖๒.

<sup>๓๑</sup> ศรีจักร วัลลิโกดม, **ข้อขัดแย้งเกี่ยวกับประวัติศาสตร์ไทย**, (กรุงเทพฯ ฯ : เมืองโบราณ, ๒๕๒๔), หน้า ๘๓-๘๘.

พัฒนาการรูปแบบและกระบวนการ ฯ : ๗๕  
ศึกษาเฉพาะกรณีสมัยสุโขทัย-อยุธยา

ให้เกิดกับพระศาสนาซึ่งมีพระมหากษัตริย์คุ้มครองอยู่ ดังนั้นการละเมิดต่อพระธรรมวินัย ก็มีผลเท่ากับการละเมิดต่อพระอาณาแผ่นดินคือพระราชอำนาจของพระมหากษัตริย์ ซึ่งในกระบวนการทางศาสนานั้น พระมหากษัตริย์ในสมัยอยุธยาได้จัดประเภทของศาลไว้ถึง ๑๔ ศาล และมีศาลที่ทำหน้าที่ในการตัดสินอิทธิกรรมพระสงฆ์เป็นการเฉพาะคือ ศาลธรรมการ ดังนั้นเมื่อพระสงฆ์ทำผิดพระวินัยรวมถึงผู้เกี่ยวข้องทั้ง (๑) ผู้กระทำผิด (๒) ผู้ร่วมกระทำผิด (๓) โจทก์ (๔) พยาน จะต้องมารับการไต่สวนทางศาลธรรมการ ภายใต้กฎหมายลักษณะผัวเมีย พ.ศ. ๑๙๐๔ โดยศาลธรรมการนั้นจะมีขุนหมื่นธรรมการเป็นผู้มีอำนาจหน้าที่ในการพิจารณาไต่สวนความผิดของพระภิกษุสามเณร

จะเห็นได้ว่าในสมัยกรุงศรีอยุธยา กษัตริย์ได้เข้ามามีส่วนในการดำเนินการทางวินัยกับพระสงฆ์โดยตรงด้วยการ (๑) บัญญัติกฎหมายเพื่อการตัดสินอิทธิกรรมของพระภิกษุโดยโทษซึ่งระบุโทษไว้สูงสุดคือประหารชีวิต (๒) ตั้งศาลธรรมการขึ้นมาพิจารณาคดีนี้โดยเฉพาะไม่ให้ปะปนกับศาลของชาวบ้านเป็นการจัดแบ่งอำนาจหน้าที่ให้ชัดเจน ซึ่งการที่พระมหากษัตริย์ได้เข้ามามีบทบาทในการชำระอิทธิกรรมก็เพราะเหตุว่าพระองค์ (พระมหากษัตริย์) ทรงเป็นองค์อุปถัมภ์พระศาสนาโดยพระราชอำนาจ ดังนั้น จึงทรงมีหน้าที่ในการขจัดปัญหาและความไม่ดีไม่งามออกจากพระศาสนาทั้งนี้ ก็เพื่อให้พระศาสนาบริสุทธิ์ อนึ่ง การที่ทรงเป็นผู้ใช้อำนาจรัฐมาแก้ไขปัญหาคติกรรมของพระสงฆ์ก็เพราะเหตุว่าการปกครองของกษัตริย์จะได้รับการยอมรับจากประชาชนหรือไม่นั้น ก็วัดได้จากความเป็นผู้ให้การทำนุบำรุงพระศาสนาให้เจริญรุ่งเรืองได้มากน้อยแค่ไหน เป็นต้น

นอกจากนั้นแล้วทรงตรากฎหมายลักษณะของผัวเมีย พ.ศ. ๑๙๐๔ ขึ้น โดยกฎหมายดังกล่าวได้ระบุวิธีการพิจารณาลงโทษพระภิกษุสามเณร ที่มีพฤติกรรมไม่เหมาะสม และล่วงละเมิดพระวินัยจนถึงปาราชิก โดยถือว่าภิกษุสามเณรที่ประพฤติดังกล่าวมีความผิดทางอาญา โดยกฎหมายพระธรรมนูญกำหนดให้ศาลธรรมการทำหน้าที่ในการพิจารณาคดีตามบัญญัติพระธรรมนูญในบทที่ ๑๐ ว่า

๘๐ รวมบทความทางวิชาการ  
เรื่อง “มหาจุฬาวិชาการ”

“อนึ่งมีพระธรรมนุญไว้ว่า ถ้ากระทัด (คฤหัสถ์) หาความพระสงฆ์เถรานั้นว่าต้องอธิการ ด้วยสตรีภาพก็ดี รูปชู้ เสพเมถุน ตามด้วยพระสงฆ์เถรานั้นกระทัด (คฤหัสถ์) ก็ดี ทำให้ผิดสิ่งใด ๆ ในสิกขาเป็นกระทรวงธรรมการได้พิจารณา ถ้าหัวเมืองเป็นธรรม การให้หัวเมืองได้พิจารณา”<sup>๓๒</sup>

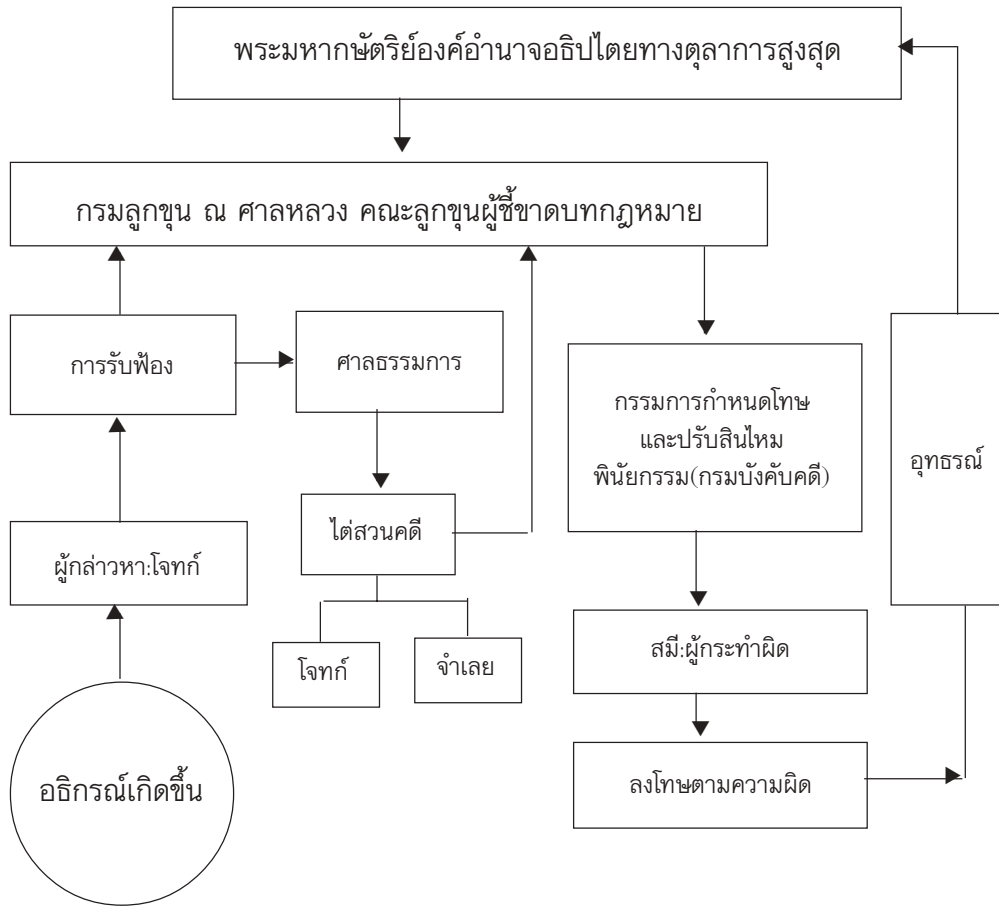
หมายความว่า เมื่อพระภิกษุสามเณรต้องอาบัติปาราชิกแล้ว หรือมีอธิการเกิดขึ้น สงฆ์หรือสังฆการีผู้ดูแลเรื่องความประพฤติของพระสงฆ์นั้นจะต้องนำผู้ต้องหาไปสอบสวน พิจารณาความผิดที่ศาลธรรมการ ซึ่งเป็นศาลของรัฐเพราะความผิดนั้นเป็นความผิดอาญา บ้านเมือง และมีขอบเขตของการพิจารณาคดีตามสถานที่ๆ เกิดเรื่องขึ้น กล่าวคือ ถ้าเกิดใน หัวเมืองก็ให้ธรรมการศาลหัวเมืองพิจารณา ถ้าเกิดในเมืองหลวงก็ให้ศาลของกระทรวงธรรมการ คือ ศาลธรรมการเป็นผู้พิจารณา และเราจะพบว่าในสมัยอยุธยาได้มีการนำเอาอำนาจรัฐ มาใช้พิจารณาคดีของสงฆ์เป็นครั้งแรก ตามบทบัญญัติแห่งพระธรรมนุญนั้น

สำหรับกระบวนการการพิจารณาคดีของคณะสงฆ์สมัยอยุธยานั้น ตามบทบัญญัติพระ ธรรมนุญของรัฐได้แบ่งศาลออกเป็น ๑๔ ศาล<sup>๓๓</sup> และมีศาลธรรมการเป็นศาลที่ทำหน้าที่ใน การพิจารณาคดีของพระภิกษุ สามเณร นางชี ด้วยกิจพระวินัย ซึ่งมีกระบวนการพิจารณา คือ ผู้เสียหายหรือโจทก์ต้องยื่นฟ้องที่กรมรับฟ้อง เมื่อกรมรับฟ้องพิจารณาแล้วเห็นควร ประทับฟ้อง จึงนำเอาเรื่องนั้นไปเสนอต่อคณะลูกขุน ณ ศาลหลวง เมื่อลูกขุน ณ ศาลหลวง พิจารณาเห็นชอบแล้ว กรมรับฟ้องจึงนำสำนวนคดีนั้นๆ เสนอให้ศาลธรรมการ เมื่อศาล ธรรมการพิจารณาคดีเรื่องนั้นแล้วก็จะส่งมาให้คณะลูกขุน ณ ศาลหลวงอีกครั้ง เพื่อให้เป็นผู้ชี้ มูลความผิดตามกฎหมาย เมื่อจำเลยรับสารภาพก็จะส่งสำนวนคดีไปให้กรมรับฟ้องหรือหน่วย ราชการหนึ่งเป็นผู้ชี้โทษและลงโทษตามบัญญัติกฎหมาย ซึ่งกระบวนการฟ้องร้องสอบสวนคดี เกี่ยวกับพระภิกษุสามเณรนั้น มีดังนี้

<sup>๓๒</sup> มองซิเออร์ เออร์(ร. แลงการ์ด), **ประวัติศาสตร์กฎหมายไทย (เล่ม ๒)**, (กรุงเทพฯ : ครูสภาลาดพร้าว, ๒๕๑๕), หน้า ๑๖๘.

<sup>๓๓</sup> กระทรวงยุติธรรม ๑๐๐ ปี, **กระทรวงยุติธรรม**, (กรุงเทพฯ : เปอเพคกราฟฟิคกรุ๊ป, ๒๕๓๕), หน้า ๗-๘.

พัฒนาการรูปแบบและกระบวนการ ฯ : ๘๑  
ศึกษาเฉพาะกรณีสมัยสุโขทัย-อยุธยา



แผนภูมิที่ ๓ แสดงกระบวนการพิจารณาคดีอริกรรมสงฆ์ปาราชิกในสมัยกรุงศรีอยุธยา

จากแผนภาพ เราจะพบว่าเฉพาะอาบัติปาราชิกเท่านั้นที่ถือเป็นความผิดอาญาตามกฎหมาย พระธรรมบัญญัติ ซึ่งจะต้องส่งฟ้องศาลธรรมการอันเป็นหน่วยงานของรัฐ กรมหมื่นธรรมการ เป็นผู้พิพากษา ซึ่งผลของการพิจารณาคดีให้ถือว่าเป็นที่สุดไม่มีการอุทธรณ์ แต่ในระยะหลัง ก็มีการอนุโลมได้บ้าง เราจะพบว่าในยุคของอาณาจักรอยุธยาได้มีการยกเอาอาบัติหนัก (ครุกาบัติ) ขึ้นมาเทียบกับให้ประหารชีวิต ซึ่งเป็นโทษทางอาญาสูงสุดของฝ่ายอาณาจักร ซึ่งการที่เป็นเช่นนั้น ก็เพราะ

## ๘๒ รวมบทความทางวิชาการ เรื่อง “มหาจุฬาวិชาการ”

๑. รัฐอาจให้ความสำคัญกับพระพุทธศาสนาในด้านของการนำเอากรอบของโทษทางวินัยของพระสงฆ์มาใช้เป็นกรอบในการบัญญัติโทษทางกฎหมาย ดังนั้น เมื่อปราชิกมีโทษเทียบได้ กับโทษประหารชีวิตจึงต้องมีความผิดฐานเป็นโทษอาญาของแผ่นดินด้วย ซึ่งกรณีดังกล่าว อาณาจักรอื่น ๆ ร่วมสมัย เช่น อาณาจักรล้านช้าง ศรีสัตตนาคนหุตเวียงจันทน์ก็ใช้<sup>๓๔</sup>

๒. ทางคณะสงฆ์อาจให้คำแนะนำแก่รัฐว่าควรที่รัฐจะต้องเข้ามาดำเนินการ เพราะคณะสงฆ์ไม่มีอำนาจ หรือหากมีอำนาจก็ดูไม่เหมาะสมกรณีผู้ที่ต้องอาบัติเป็นพระผู้ใหญ่ หรือบุคคลสำคัญ ดังนั้นจึงต้องอาศัยอำนาจรัฐเข้ามาจัดการ

๓. คณะสงฆ์และรัฐอาจเห็นว่ากรณีการเข้าแทรกแซงในกิจพระศาสนาเรื่องกระบวนการยุติธรรมของสงฆ์นี้เป็นต้น ประเพณีที่ได้รับการปฏิบัติมาตั้งแต่ครั้งสมัยพระเจ้าอโศกมหาราช<sup>๓๕</sup> ดังนั้น อำนาจการเข้ามาดำเนินการสร้างความสงบเรียบร้อยภายในคณะสงฆ์จึงถือเป็นหน้าที่หนึ่งของรัฐที่จะให้ความคุ้มครองพระศาสนา เพราะตามคตินั้นถือว่า การที่กษัตริย์จะขึ้นปกครองแผ่นดินนั้นจะต้องดูแลทั้ง ๒ ด้าน คือ ด้านความทุกข์สุขของประชาชน และการที่ประชาชนไม่ต่อต้านรัฐ<sup>๓๖</sup> ด้วยเหตุผลดังกล่าว รัฐจึงต้องเข้ามาดำเนินการเกี่ยวกับการปกครองคณะสงฆ์

<sup>๓๔</sup> ปิยฉัตร ลินธุสะอาด, “สังคมล้านช้างตั้งแต่ปลายพุทธศตวรรษที่ ๒๑ ถึงต้นพุทธศตวรรษที่ ๒๓” วิทยานิพนธ์ศิลปศาสตรมหาบัณฑิต สาขาวิชาประวัติศาสตร์, บัณฑิตวิทยาลัย มหาวิทยาลัยธรรมศาสตร์ พ.ศ.๒๕๕๐. หน้า ๘๑. มหาสิลา วีระวงส์ พงสาดานลาว ตั้งแต่บุฮาน ถึง ๑๙๔๖. (เวียงจันทน์: มันทูทาดกานพิมพ์, ๒๕๔๔), หน้า ๘๖. กรมศิลปากร ประชุมกฎหมายโบราณภาคที่ ๑ ว่าด้วยธรรมศาสตร์ ปกรณ์และกฎหมายพิจารณาอาณาจักรและธรรมจักรเทียบกัน(กรุงเทพฯ : โรงพิมพ์มหาจุฬาราชวิทยาลัย, ๒๔๘๒), หน้า ๓๖-๓๗.

<sup>๓๕</sup> เสถียร โพธิ์นันทะ, ประวัติศาสตร์พระพุทธศาสนา, หน้า ๑๕๑.

<sup>๓๖</sup> เหตุผลก็คือในระบบการเมืองแบบดั้งเดิม(กษัตริย์ราชัมภ์จะมีพื้นฐานหรืออุดมการณ์ทางศาสนา และศาสนาก็เป็นที่มาของอุดมการณ์ที่สำคัญของสังคมไทยสมัยโบราณ ความคิดทางศาสนาจึงเป็นกลไกสำคัญในการแสวงหาและธำรงไว้ซึ่งความชอบธรรมในอำนาจการปกครอง ดังนั้น ผู้นำรัฐในอดีตจึงมักใช้พระพุทธศาสนาในการส่งเสริมอำนาจทางการเมืองเสมอมา ดูสมบุรณ์ สุขสำราญ “ศาสนากับการเมืองไทย” ใน มหาวิทยาลัยสุโขทัยธรรมมาธิราช, พื้นฐานทางสังคมและวัฒนธรรมของการเมืองไทย, (กรุงเทพฯ : โรงพิมพ์มหาวิทยาลัยสุโขทัยธรรมมาธิราช, ๒๕๔๖), หน้า ๓๘๖. มหาวิทยาลัยสุโขทัยธรรมมาธิราช ความเชื่อและศาสนาในสังคมไทย, หน่วยที่ ๑-๗, หน้า ๑๕๕.



พัฒนาการรูปแบบและกระบวนการ ฯ : ๘๓  
ศึกษาเฉพาะกรณีสมัยสุโขทัย-อยุธยา

อย่างไรก็ตามจากการกล่าวมา เราจะพบว่าในยุคกรุงศรีอยุธยา<sup>๓๗</sup> ถือเป็นยุคแรกที  
ปรากฏว่ามีการนำเอาอำนาจรัฐมาใช้เป็นกรอบในการปกครองคณะสงฆ์<sup>๓๘</sup> ที่สังเกตเห็นได้ชัดเจน  
ที่สุดเพราะมีการออกกฎหมายมารองรับการลงโทษผู้กระทำผิดที่นอกเหนือจากการได้รับโทษตาม  
พระธรรมวินัย ซึ่งการกำหนดบทลงโทษถึงประหารชีวิตสำหรับผู้ต้องอาบัติปาราชิกนี้ถือว่า  
เป็นการลงโทษที่กระทำตามอำนาจของคตินิยมของสังคมที่เห็นว่าการลงโทษเพียงแค่การตีจาก  
พระเท่านั้น ยังไม่เพียงพอสำหรับผู้กระทำผิดที่ถือเป็นโทษอันลามกของพระศาสนา ดังนั้น รัฐ  
ซึ่งถือเป็นสถาบันที่ให้การคุ้มครองพระศาสนาจำเป็นอย่างยิ่งที่จะต้องทำหน้าที่ในการชำระมลทินของ  
พระศาสนาด้วย ดังนั้น จึงใช้การกำหนดโทษแก่ผู้ละเมิดต่อพระวินัยอย่างสูงสุด

### สรุป-วิจารณ์

จากการกล่าวมาทั้งหมดเราจะพบว่ารูปแบบและกระบวนการแก้ไขปัญหาดิกรณ  
ที่ปรากฏในสังคมคณะสงฆ์ไทยยุคโบราณเริ่มตั้งแต่การนับเค้าประวัติศาสตร์ได้ คณะสงฆ์ใน  
สังคมไทยได้มีความผูกพันกับสถาบันพระมหากษัตริย์หรือรัฐ ในระบอบพ่อขุนและระบอบ  
สมบูรณาญาสิทธิราชย์ หรือระบบกษัตริย์ มาอย่างใกล้ชิด ดังนั้นเราจึงพบว่ารูปแบบและ  
กระบวนการแก้ไขปัญหาดิกรณในสมัยโบราณสามารถแยกได้เป็น ๒ ประเด็น

๑. ในยุคสมัยการปกครองแบบพ่อขุนซึ่งถือว่าเป็นยุคต้นของการสร้างอาณาจักรไทยนั้น  
ไทยได้ประนีประนอมเอาพระพุทธศาสนาแบบดั้งเดิมและแบบใหม่คือ ลัทธิลังกาวงศ์เข้ามาไว้  
ด้วยกัน จนเกิดมาเป็นวัดป่าและวัดบ้าน ซึ่งรัฐก็มุ่งหวังว่า จะสามารถประนีประนอมหรือ  
ลดความขัดแย้งของคณะสงฆ์ทั้ง ๒ ฝ่ายได้ แต่ถึงอย่างนั้นร่องรอยการขัดแย้งของสงฆ์ ๒ ฝ่าย  
ก็ยังมีปรากฏอยู่ ส่วนในเรื่องของรูปแบบการแก้ไขปัญหาดิกรณ คณะสงฆ์เดิมที่ รัฐในสมัยพ่อขุนให้  
สิทธิการปกครองคณะสงฆ์และการแก้ไขปัญหาดิกรณเป็นหน้าที่ของฝ่ายสงฆ์เองแต่เมื่อรัฐสามารถจัด

---

<sup>๓๗</sup> ไสว จิตเพียร, กระบวนการยุติธรรมของคณะสงฆ์ไทย : ศึกษากรณีปัญหาองค์กรทางตุลาการและวิธี  
พิจารณาความอติกรณตามพระราชบัญญัติคณะสงฆ์ พ.ศ. ๒๕๐๕, หน้า ๑๑๖-๑๑๗.

## ๘๔ รวมบทความทางวิชาการ เรื่อง “มหาจุฬาวិชาการ”

รูปแบบการปกครองได้ชัดเจนมากยิ่งขึ้น รัฐก็ได้นำเอารูปแบบการปกครองมาใช้กับคณะสงฆ์ทำให้รูปแบบการแก้ไขปัญหาอธิกรณในสมัยนี้ได้ผนวกเข้ากับรูปแบบการแก้ไขปัญหารัฐทำให้ความเชื่อมโยงระหว่างคณะสงฆ์กับรัฐมีความใกล้ชิดกันมากยิ่งขึ้น แม้ว่ารูปแบบการปกครองของรัฐจะไม่ปรากฏเป็นรูปแบบในเชิงอำนาจนิยมมากนักก็ตาม แต่ก็เชื่อได้ว่าคณะสงฆ์ไทยในยุค สุโขทัยนี้ได้รับอิทธิพลการใช้อำนาจของรัฐเป็นครั้งแรกในการแก้ไขปัญหาอธิกรณดังจะสังเกตได้จากข้อความต่าง ๆ ที่ปรากฏในศิลาจารึกและในวรรณกรรมชื่อว่า ไตรภูมิพระร่วงที่ยกเอาเรื่องสวรรค์ นรก และนิพพาน มากล่าวถึงโทษของพระสงฆ์ผู้ปฏิบัติผิดในพระศาสนาไว้ อันแสดงให้เห็นว่าความสัมพันธ์ระหว่างรัฐและคณะสงฆ์เริ่มปรากฏในเชิงอำนาจนิยมมากยิ่งขึ้นแม้ว่ารูปแบบการปกครองและรูปแบบการแก้ไขปัญหาก็จะไม่ปรากฏชัดเจนมากนักก็ตาม

๒. ในยุคสมัยการปกครองแบบสมบูรณาญาสิทธิราชย์ สืบเนื่องจากพัฒนาการในยุคพ่อขุนที่ยึดโยงระหว่างความสัมพันธ์ของรัฐและคณะสงฆ์ในยุคนี้ได้มีการพัฒนาการมากยิ่งขึ้น กล่าวคือ คณะสงฆ์มีความผูกพันกับรัฐเป็นอันหนึ่งอันเดียวกัน ซึ่งอาจกล่าวได้ว่าความมั่นคงของรัฐก็คือความมั่นคงของพระศาสนา ดังนั้น ผู้นำของรัฐจึงเป็นผู้ทำหน้าที่ในการกำหนดทิศทางความเป็นมาเป็นไปของคณะสงฆ์โดยเฉพาะแล้วปรากฏชัดเจนว่า ยุคนี้มีการออกกฎหมายขึ้นมาเพื่อใช้ในการแก้ไขปัญหาอธิกรณในสังคมสงฆ์อย่างเต็มที่ เพราะรัฐถือว่ามีความจำเป็นในการให้การคุ้มครองพระพุทธศาสนาและคณะสงฆ์ ในด้านต่าง ๆ เมื่อมีเหตุอันเกี่ยวเนื่องกับความประพฤติของสงฆ์ รัฐจึงออกกฎหมายมาใช้เพื่อควบคุมพฤติกรรมของสงฆ์โดยตรง ดังปรากฏในสมัยสมเด็จพระบรมไตรโลกนาถ เป็นต้น ซึ่งถือได้ว่าพระมหากษัตริย์มีอิทธิพลในการออกกฎหมายเพื่อคุ้มครองและลงโทษพระสงฆ์โดยตรง ซึ่งกรณีเช่นนี้จะพบว่ามีความแตกต่างจากรูปแบบการปกครองและการแก้ไขปัญหาอธิกรณของคณะสงฆ์ในสมัยพุทธกาลที่รัฐไม่ได้มีส่วนเข้ามาดำเนินการออกกฎหมายลงโทษพระสงฆ์ แต่ถึงอย่างไร เราก็อาจจะอนุมานได้ว่า ที่เป็นเช่นนี้เพราะความเปลี่ยนแปลงทางด้านสังคมและกาลเวลา จึงเป็นเหตุให้มีความเปลี่ยนแปลงเช่นนี้ขึ้น ซึ่งสิ่งที่มีอิทธิพลต่อการรักษาพระธรรมวินัยนั้นมิใช่ตัวพระธรรมวินัยเองแต่กลายเป็นอำนาจพระราชาก็แม้ว่าคณะสงฆ์จะรู้อยู่แต่ก็ต้องให้เป็นไปตามนัย

พัฒนาการรูปแบบและกระบวนการ ฯ : ๘๕  
ศึกษาเฉพาะกรณีสมัยสุโขทัย-อยุธยา

ของการรักษาพระศาสนาตามแนวนโยบายของพระเจ้าอโศกมหาราช ถึงแม้ว่าในบางมิติ ทิศทางดังกล่าวอาจจะขัดแย้งกับพระวินัยอยู่บ้าง แต่เพื่อความมั่นคงของพระศาสนาที่เปลี่ยนไปตามกาลเวลานั้นก็จำเป็นจะต้องอาศัยอำนาจของราชาเป็นธรรมดา ทั้งนี้ก็มิได้หมายความว่า คณะสงฆ์มีความอ่อนแอหรือพระพุทธศาสนาขาดรูปแบบการแก้ไขปัญหาที่ชัดเจนแต่เหตุที่เป็นเช่นนั้น เพราะพระพุทธศาสนาถูกยกให้เป็นสิ่งศักดิ์สิทธิ์สูงส่งหรือเป็นสรณะของชาวพุทธ ดังนั้น สังคมสงฆ์จึงถูกยกให้มีหน้าที่ที่นอกเหนือการเมืองและเป็นที่ปรึกษาในพระราชาในยุคต้น ในฐานะความเป็นสมณะซีพราหมณ์ที่พระราชาผู้ปรารถนาความเป็นธรรมราชาพึงให้ความอุปถัมภ์นั่นเอง



## บรรณานุกรม



กระจำน นันทโพธิ์. **มหานิกาย-ธรรมยุติ**, กรุงเทพมหานคร : อมรการพิมพ์, ๒๕๒๘.

กรมศิลปากร. **ประชุมพงศาวดาร เล่มที่ ๔๐**, (กรุงเทพฯ : ศุภสภาลาดพร้าว, ๒๕๒๘.

กรมศิลปากร. **ประชุมกฎหมายโบราณภาคที่ ๑ ว่าด้วยธรรมศาสตร์ปกรณ์และกฎหมาย  
พิจารณาอาณาจักรและธรรมจักรเทียบกัน**, กรุงเทพมหานคร : โรงพิมพ์มหา-  
มกุฏราชวิทยาลัย, ๒๕๒๒.

กระทรวงยุติธรรม. **๑๐๐ ปี กระทรวงยุติธรรม**. กรุงเทพมหานคร : เปอเพคกราฟฟริค  
กรุ๊ป, ๒๕๓๕.

กรมศิลปากร. **ประชุมจารึก ภาคที่ ๘ จารึกสุโขทัย**, กรุงเทพมหานคร : กรมศิลปากร, ๒๕๔๘.

นรินทรเทวี, หลวง, **จดหมายเหตุความทรงจำของกรมหลวงนรินเทวี**, กรุงเทพมหานคร  
: โรงพิมพ์ศุภสภาลาดพร้าว, ๒๕๑๖.

ปิยฉัตร สีนุสสะอาด. “สังคml้านช้างตั้งแต่ปลายพุทธศตวรรษที่ ๒๑ถึงต้นพุทธศตวรรษที่ ๒๓”  
**วิทยานิพนธ์ศิลปศาสตรมหาบัณฑิต สาขาวิชาประวัติศาสตร์**, บัณฑิตวิทยาลัย,  
มหาวิทยาลัยธรรมศาสตร์, พ.ศ.๒๕๔๐.

พระราชธรรมนิเทศ (ระแบบ จิตตภาโณ). **ประวัติศาสตร์พระพุทธศาสนา**, กรุงเทพมหานคร :  
มหาหมกุฏราชวิทยาลัย, ๒๕๔๒.

พระเมธีธรรมมาภรณ์ (ประยูร ธรรมจิตโต). **การปกครองคณะสงฆ์ไทย**, กรุงเทพมหานคร :  
มูลนิธิพุทธธรรม, ๒๕๓๙.

พระยานิติศาสตร์ไพศาล. **ประวัติศาสตร์กฎหมายไทย**, กรุงเทพมหานคร : ธรรมศาสตร์, ๒๕๐๒.

พัฒนาการรูปแบบและกระบวนการ ฯ : ๘๓  
ศึกษาเฉพาะกรณีสมัยสุโขทัย-อยุธยา

พระบาทสมเด็จพระจอมเกล้าเจ้าอยู่หัว. **พระราชพงศาวดารฉบับพระราชหัตถเลขา เล่ม ๒**

**ตอน ๒**, กรุงเทพมหานคร : คุรุสภาลาดพร้าว, ๒๔๙๕.

มหาวิทยาลัยสุโขทัยธรรมมาธิราช. **ประวัติศาสตร์ไทย หน่วยที่ ๑-๗**, กรุงเทพมหานคร :

โรงพิมพ์มหาวิทยาลัยสุโขทัยธรรมมาธิราช, ๒๕๔๗.

\_\_\_\_\_. **ประวัติศาสตร์ สังคมและการเมืองไทยหน่วยที่ ๑-๗**, กรุงเทพมหานคร :

มหาวิทยาลัยสุโขทัยธรรมมาธิราช, ๒๕๔๗.

\_\_\_\_\_. **พื้นฐานทางสังคมและวัฒนธรรมของการเมืองไทย**, กรุงเทพมหานคร : โรงพิมพ์

มหาวิทยาลัยสุโขทัยธรรมมาธิราช, ๒๕๔๖.

มองซิเออร์ เอิร์ (ร. แลงการ์ด). **ประวัติศาสตร์กฎหมายไทย (เล่ม ๒)**, นนทบุรี : ไทยวัฒนา

พานิช, ๒๕๒๖.

มหาสีลา วีระวงค์. **พงสาวะदानลาว ตั้งแต่บุฮาน ถึง ๑๙๔๖**. (เวียงจันทน์ : มันทูทาดกานพิมพ์,

๒๕๔๔).

ร.ต.อ.ธวัช หนูคำ. **ปัญหาการดำเนินคดีอาญากับพระภิกษุสงฆ์ไทย**, วิทยานิพนธ์นิติ

ศาสตร-มหาบัณฑิต สาขาวิชานิติศาสตร์ บัณฑิตวิทยาลัย, จุฬาลงกรณ์

มหาวิทยาลัย, ๒๕๔๑.

วิไลเลขา ถาวรธนสารและคณะ. **พื้นฐานวัฒนธรรมไทย หน่วยที่ ๑-๗**, กรุงเทพมหานคร :

รามคำแหง, ๒๕๒๑.

ศรีจักร วัลลิโกดม, **ข้อขัดแย้งเกี่ยวกับประวัติศาสตร์ไทย**, กรุงเทพมหานคร : เมืองโบราณ,

๒๕๒๔.

สิริวัฒน์ คำวันส. **ประวัติศาสตร์พุทธศาสนาในประเทศไทย**, กรุงเทพมหานคร : จรัญสนิทวงศ์

การพิมพ์, ๒๕๔๒.

เสถียร โพธิ์นันทะ. **ภูมิประวัติพระพุทธศาสนา**, กรุงเทพมหานคร : โพธิ์สามต้นการพิมพ์,

๒๕๑๕.

สมเด็จพระมหาสมณเจ้ากรมพระยาวชิรญาณวโรรส. **การคณะสงฆ์**, กรุงเทพมหานคร : โรงพิมพ์

มหามกุฏราชวิทยาลัย, ๒๕๑๔.

๘๘ รวมบทความทางวิชาการ  
เรื่อง “มหาจุฬาวិชาการ”

สมเด็จพระยามหาราชานุภาพ. **ตำนานคณะสงฆ์**, กรุงเทพมหานคร : วัชรินทร์การพิมพ์,  
๒๕๑๓.

ไสว จิตเพียร. “กระบวนการยุติธรรมของคณะสงฆ์ไทย : ศึกษากรณีปัญหาองค์การทางตุลาการและ  
วิธีพิจารณาความอาชญากรรมตามพระราชบัญญัติคณะสงฆ์ พ.ศ. ๒๕๐๕” **วิทยานิพนธ์  
นิติศาสตร์มหาบัณฑิต**, มหาวิทยาลัยรามคำแหง, พ.ศ. ๒๕๔๓.

เสถียร โปธินันทะ. **ประวัติศาสตร์พระพุทธศาสนา**, กรุงเทพมหานคร : โรงพิมพ์มหามกุฏ-  
ราชวิทยาลัย, ๒๕๒๕.

สมเด็จพระยามหาราชานุภาพ. **ประชุมนิพนธ์เกี่ยวกับตำนานทางพระพุทธศาสนา**, (คณะสงฆ์  
วัดพระพิเรนทร์พิมพ์เป็นอนุสรณ์ในงานพระราชทานเพลิงศพ, พระเทพคุณาธร,  
กรุงเทพมหานคร : มปป. ๒๕๑๔.

เสถียร โปธินันทะ. **ประวัติศาสตร์พระพุทธศาสนา ฉบับมุขปาฐะ เล่ม ๒**, กรุงเทพมหานคร :  
โรงพิมพ์มหามกุฏราชวิทยาลัย, ๒๕๓๗.

สายธาร อินทวดี “บทบาทของมหาเถรสมาคมในการแก้ไขปัญหาคณะสงฆ์ ๒๕๔๕ - ๒๕๓๐”  
**วิทยานิพนธ์ศิลปศาสตรมหาบัณฑิต สาขาพัฒนาการศึกษา**, บัณฑิตวิทยาลัย,  
มหาวิทยาลัยศรีนครินทรวิโรฒประสานมิตร, ๒๕๓๓.

อัจฉรา กาญจนมัย. “การฟื้นฟูพระพุทธศาสนาในสมัยรัตนโกสินทร์ พ.ศ. ๒๓๒๕ - ๒๓๙๔”  
**วิทยานิพนธ์ประวัติศาสตร์มหาบัณฑิต**, บัณฑิตวิทยาลัย, จุฬาลงกรณ์มหาวิทยาลัย,  
๒๕๒๓.

อาคม พัตติยะ. **แนวคิดเกี่ยวกับรัฐและกษัตริย์ศรีธรรมเทพนคร**, กรุงเทพมหานคร : โรงพิมพ์  
เจ้าพระยา, ๒๕๒๗.

Kanai Lal Hazra. **Thailand Political History and Buddhist Cultural Influences  
Volume II** . New Delhi : Decent Books ๒๐๐๐.

